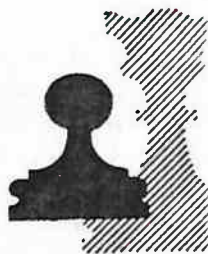


fribonden

MEDLEMSBLAD FOR VANLØSE SKAKKLUB



46. årgang nr 8

august 1989

Aktiviteter

Som bekendt satser den siddende bestyrelse ret hårdt på at øge aktivitetsniveau'et i VS. Klubbens mere horisontalt orienterede medlemmer, blandt hvilke jeg selv er at finde, kunne i sidste Fribonde læse om den forbavsende succes som den nye, hyperaktive vinterturnering har haft.

Men ikke nok dermed. Når det regner på præsten, drypper det på degnen, og en del af den opmuntrende energiudfoldelse er smittet af på Fribonden, således at vi sandsynligvis laver 12 numre i år, i stedet for de sædvanlige 11, 10, eller sågar 9. Faktisk kan jeg ikke i skrivende stund huske hvornår der sidst kom 12 Fribønder på et år.

Og videre i aktivitetens malstrøm af begivenheder: Som omtalt i forrige Fribonde er der i år, den 6. og 13. september, arrangeret en 6-rundig hurtigturnering med 20 minutter pr spiller pr parti. Tilmelding på tavlen i klubben, til Gyldholm, eller til turneringslederen den 6. september, senest kl 19,30. Turneringen går under navnet Vanløse Open, og vil være gratis for ikke-medlemmer. Tag svigermor med!

Endelig vil jeg nævne vinterturneringen 89/90, sjovt nok identisk med den "vinterturnering 1988/89" som der blev indbudt til i forrige Fribonde. Dersteds kan man se flere detaljer, så her vil jeg blot minde om tilmeldingsfristerne: Mesterskabs- og kandidatklasse har seneste tilmelding den 30. august kl 20. Almenklassens tilmeldingsfrist er 20. september kl 21.

Steen S.



Lørdag den 26. august holder vi et arrangement foran Hyltebjerg Kirke fra kl. 10-14. Mød frem og giv et nap eller spil med!

Fra vinterturneringen.

I 9.runde i massegraven spillede nedestående lidt ejendommelige og giftige parti;

Hvid B.Gyld?, Sort Dr.Holst.

1.e4, Sf6 2.Sc3, d5 3.exd5, Sxd5 4.d4, g6

5.Lc4, Sxc3 6.bxc3, Lg7 7.Sf3, o-o 8.o-o,

Sd7 9.Tel, Sb6 10.Lb3, c5!

Hvid kan ikke slå c5, fordi 11.-, Lxc3 12.cxb6,

Dxd1 13.Txd1, Lxa1, og Hvid har en kval i underskud.

11.a3, Lg4

den løber kunne nok anvendes bedre.

12.h3, Lxf3 13.Dxf3, c4 14.La2

men er en indespærret løber altid lig med en tabt løber?

14.-, Dd7 15.De2, e6

Sort foretrækker at gardere 7.række fremfor at sikre c4

16.Lxc4, Ta-c8

det var netop hvad Hvid regnede med.

17.Lb3, Txc3 18.Lb2, Tc7 19.Ta-d1, Tf-c8

med hensigten at afskaffe Lb3, enten ved Sa4

eller Sc4, men Hvid har tænkt sig at beskæftige

Sort på en lidt anden måde.

20.d5!,

tilbyder venligt Sort La2 gratis (?) - et giftigt træk, som kan imødegås ved f.ex. exd5,

21.Lxg7, Kxg7 22.Lxd5, Sxd5 23.De5+, f6

24.Dxd5, Dxd5 osv, men Sorts medfødte begærlighed vinder overhånd:

20.-, Lxb2 21.dxe6, Dc6 22.exf7+, Kf8 23.Dd2, Td7 24.Dh6+,

eller Db4+, Kg7 25.Txd7, Dxd7 26.Te7

24.-, Lg7 25.Dxh7, Txf7 26.Lxf7, Kxf7 27.Dh4,

meget stærkere er 27.Td3!, som bringer Sort i øjeblikkelig, alvorlig knibe, men det overser H.

27.-, Df6 28.De4, Td8 29.Dxb7+, Kg8 30.Txd8+, Dxd8

31.Dc6, Dd2 32.Te4, Dd1+ 33.Kh2, Dd2

34.Dxg6, Sd7 35.Tg4, Dc3 36.De6+, Kf8 37.Tf4+,

Sf6 38.Tc4, Sg4+ 39.Txg4, Dc7+ 40.g3, Dxc2

41.Tf4+, opgivet. Sort kan godt skrive hjem efter sin mosters løn.

Den slags burde forbydes ifl miljøløven.

Vinterturneringsreglement

Nedenstående reglement træder i kraft for sæsonen 1989-90:

1. Regler og betænkningstid

Turneringen afvikles efter FIDEs regler for skakspillet. Dog er betænkningstiden altid den, som er gældende for KSUs holdturnering. Alle runder starter kl. 19.45 medmindre andet er oplyst.

2. Indbydelse

Indbydelse til turneringen sker gennem FRIBONDEN senest 1 måned før 1. runde og seneste tilmelding er mindst spilleaftenen før turneringstarten kl. 20.00. Bestyrelsen kan dog fastsætte en tidligere tilmeldingsfrist.

3. Klasseinddeling

Deltagerne inddeles i tre grupper. Den øverste gruppe, kaldet **Mesterskabsklassen** samt den næstøverste består begge af 8 deltagere. De resterende deltagere placeres i **Almenklassen**. Mesterskabs- og Kandidatklassen spiller dobbeltrundig alle mod alle, mens Almenklassen spiller 11-13 runder afhængig af deltagerantal.

4. Op- og nedrykning

Mesterskabsklassen:

De 8 pladser i Mesterskabsklassen besættes efter følgende regler:

- De 5 øverstplacerede i den nærmest forudgående vinterturnerings Mesterskabsklasse.
- Vinderen af Kandidatklassen.
- Bestyrelsen udvælger herefter de resterende deltagere i klassen op til 8, primært under hensyntagen til seneste resultat i vinterturneringen.

Kandidatsklassen:

De 8 pladser i Kandidatklassen besættes efter følgende regler (Specielle regler i sæsonen 1989-90 se paragraf 9):

- a) Nr. 8 i den nærmest forudgående vinterturnerings Mesterskabsklasse.
- b) Nr. 2-5 i den nærmest forudgående vinterturnerings Kandidatklasse.
- c) Vinderen af Almenklassen.
- d) Nr. 6 og/eller 7 i den nærmest forudgående vinterturnering, såfremt disse ikke er indplaceret i Mesterskabsklassen.
- e) Bestyrelsen udvælger herefter de resterende deltagere i klassen op til 8, primært under hensyntagen til seneste resultat i vinterturneringen.

Almenklassen:

Berettiget til at deltage i Almenklassen er alle medlemmer af klubben, der ikke er berettiget til eller ikke ønsker at deltage i Mesterskabs- eller Kandidatklassen.

5. Præmier og placering.

Mesterskabsklassen:

Nr. 1 i Mesterskabsklassen erhverver titlen klubmester for Vanløse Skakklub.

Der er præmie til nr. 1, 2 og 3. Ved ligestilling mellem to spillere på 1. pladsen spilles omkamp over 2 partier. Er der ligestilling mellem flere end to på 1. pladsen spilles omkamp, men kun et parti mellem hver af deltagerne. Præmierne deles dog altid. Ender omkampen lige mellem 2 eller flere spillere, spilles minimum 2 partier med 30 minutters betænkningstid til hver indtil en vinder er fundet.

De øvrige præmier/placeringer afgøres ved Sonneborn-Berger korrektion.

Kandidatklassen:

Nr. 1 erhverver retten til at spille i Mesterskabsklassen i næste sæson.

Der er præmie til nr. 1, 2 og 3.
Alle præmier/placeringer afgøres ved
Sonneborn-Berger korrektion.

Almenklassen:

Klassen opdeles i et antal præmiegrupper, med et
lige stort antal deltagere i hver, for hver
påbegyndte 12 deltagere. Der vil blive præmie
til de 3 bedste indenfor hver præmiegruppe. En
deltager kan højst modtage en præmie og vil være
berettiget til den størst mulige af eventuelle
flere præmier.

Ved ligestilling afgøres placeringen altid ved
korrektionsberegning.

6. Afbud

Afbud meldes i god tid og senest spilleaftenen
kl. 18.00 til turneringslederen eller af denne
udpegede hjælpere. Der skal meldes afbud til
både faste runder samt til eventuelt udsatte
partier. Man skal såvidt muligt endvidere
underrette modstanderen. Der kan maksimalt
meldes 7 afbud i løbet af sæsonen.

Turneringslederen kan dog i visse tilfælde
dispensere herfor efter anmodning fra spilleren.

7. Afvigelser fra turneringsreglementet

Såfremt deltagerantallet i Almenklassen
medfører, at der spilles efter Monrads
Turneringssystem fastsættes runderne umiddelbart
før hver runde, afhængig af opnåede resultater.
Ikke færdigspillede partier vil derfor blive
regnet som remis, medmindre turneringslederen
skønner at en deltager kan drage fordel heraf.
Isåfald kan deltagerens partier indgå som vundne
ved tilrettelægnngen af runderne og
modstandernes parti som tabt.

8. Turneringskomite

Bestyrelsen udvælger før turneringens start en
turneringskomite bestående af tre medlemmer.
Til denne komite kan alle afgørelser

ankes. Deltageren skal for at få sin sag behandlet aflevere en skriftlig protest til et medlem af turneringskomiteen. I turneringskomiteen kan indgå deltagere fra vinterturneringen, men er deltageren selv direkte eller indirekte impliceret i sagen vil vedkommendes mening ikke indgå i afgørelsen.

9. Specielle regler i sæsonen 1989/90

De 8 deltagere i Kandidatklassen udvælges i sæsonen 1989/90 af bestyrelsen blandt de tilmeldte.

Denne paragraf udgår inden næste sæson.

Vedttaget på bestyrelsesmøde i
Vanløse Skakklub, juli 1989.

Lokal omtale, fortsat.

I juni-Fribonden brokkede jeg mig over den måde, Lokalavisen efter min mening havde behandlet klubben på. Eivind var far til det pågældende indlæg i avisen, og der var også en lille snert til ham p.gr. af manglende omtale af 3.holdets indsats; det skylder jeg ham en undskyldning for, idet han faktisk havde omtalt 3.holdet samt en del mere, men avisen havde lemlæstet Eivinds indlæg indtil ukendelighed.

Nuvel, så må vi gå andre veje, og nu har vi forsøgt Vanløse Avis. Undertegnede havde i samarbejde med Eivind strikket en artikel sammen, formet dels som en præsentation af klubben, dels som en redegørelse for, hvad der skete på generalforsamlingen, smukt afrundet med en lovprisning af kammeratskabet i klubben, 300 ord ialt.

Det stod så at læse i Vanløse Avis for 27.juni, d.v.s med modifikation, idet artiklen var skåret ned til 50 ord, altså reduceret med fem sjettedele, og naturligvis (!) var det væsentlige strøget af censuren.

forts. på bagsiden

Et parti fra holdturneringen 1988/89

Enhver deltager på et oprykkerhold bringer selvfølgelig et parti i FRIBONDEN! Her er mit bidrag. Det har været svært at vælge, men nedenstående er valgt, fordi det tydeligt illustrerer, hvordan holdskak bør spilles. Solidt, men gerne kompliceret, spil krydret med lidt vovemod. Dog vælges såvidt muligt kendte stier i åbningen. Små fordele opsamles og giver trygge holdkammerater.

Forøvrigt spillede vi i 7. runde, efter min mening, en af vore bedste kampe i denne sæson. Mod god modstand virkede indsatsen overbevisende trods et par kiks. Alle kæmpede selvom kampen var uden betydning for slutresultatet.

Hvid: Michael Friis, Tby II Sort: Benny Petersen.

1. e4, e6 2. d4, d5 3. Sc3, Lb4 4. Ld2?! (Det havde jeg ikke set før) 4...., dxe4 5. Dg4 (Jeg ofrede her nogle få minutter på at overveje slag på d4, men hvorfor kaste sig ud i forviklinger (holdskak!)? I stedet bringer jeg spillet ind i for mig kendte baner, idet det til forveksling ligner en variant jeg har spillet i et K-skakparti (for ca. 15 år siden! Under partiet troede jeg faktisk det var den samme variant) samt mod Eivind for nogle år siden. Ifølge min gamle teoribog, kan man forøvrigt roligt slå på d4) 5...., Sf6 6. Dxc7, Tg8 7. Dh6, Tg6(!?) (I føromtalte K-parti fik jeg problemer med bindingen på f6 efter Lg5. Derfor ville jeg hurtigt aflaste denne eventuelle binding. Trækket har desuden den effekt, at hvid allerede nu må beslutte sig for, hvor dronningen skal placeres (og hvid vælger formentlig forkert)) 8. Dh4, Ld7!?! (8...., b6 giver væmmelige svækkelser på de hvide felter, så selv om det ser lidt kluntet ud, mener jeg løberen skal ud på diagonalen (a8-h1) via d7. Forsøger hvid nu 9. Sxe4 følger Lxd2+ 10. Sxd2, Tg4 med sort udviklingsforspring) 9. 0-0-0, Lc6 10. Sge2, 11. Sf4 (Trods det at hvid formentlig spillede en sjælden (special)variant, er det lykkedes at føre partiet ind i for mig tidligere betrædte stier, hvilket kunne ses på tidsforbruget.

Hvid har svært ved at finde evelgnede pladser til sine officerer, mens sort trods et tempotab, kan udføre lutter naturlige udviklingstræk) 11...., Tg8 12. Lc4, Sb6 (Der truede 13. Lxe6, fxe6 14. Sxe6) 13. Lb3, De7 14. Sce2 (Nu skal der passes på, at hvid ikke tromler frem med c4 og d5, der kunne give sort åndenød. Jeg overvejede længe, om jeg turde kaste mig ind i komplikationerne efter 14..., Ld6 15. c4, La4, men vælger at indskyde et "Larsen"-træk (Bent og jeg har flere randbondetræk end vore øvrige stormesterkolleger)) 14...., a5! 15. Lxb4? (På 15. a3, var hvid bange for svaret Lxa3, hvilket dog ikke kan spilles direkte, men i høj grad kommer på tale efter 16. c4. Der skal spilles 15. c3, Ld6. Nu kan 16. c4 besvares med a4; sort står lidt bedre i den uklare stilling. Om det var inden hvids 15. træk, at Eivind i sit holdkampreferat betegnede stillingen som fordelagtig for hvid, ved jeg ikke, jeg spiller ihvertfald helst de sorte). 15...., axb4 16. c4, bxc e.p. (Ah, en centrumsbonde for en ussel randbonde) 17. Sxc3, Tg4 18. Dh6, 0-0-0 (Hvid tænker og tænker; en deplaceret hvid dronning, sort centrumsovervægt, sort halvåben g-linie samt sorte angrebschancer mod hvids konge. (Prøv selv at lege med brikkerne, sort overfalder overraskende hurtigt kongen. F.eks. 19. Sce2, La4(!)). Hvid bryder nu helt sammen i ganske få træk) 19. Sfe2(?), Txc2 20. Thf1(?), Sg4 21. Dh3, Dg5+ 22. Kb1, Sxf2 23. Txf2, Txf2 24. d5(?), Sxd5 25. Sxe4, Df5 26. Dd3 (Og nu en rigtig holdskak-kombination) 26...., Txe2(!) 27. Dxe2, Dxe4 28. Dxe4, Sc3+ 29. bxc3, Lxe4+ 30. Kc1, Txd1+ 31. Kxd1, Kd7 32. Kc2, Kd6 33. a3 og hvid opgav samtidigt, da tidnøden var overstået og hvid kun kunne forlænge spillet uden håb om andet end et sort dødsfald.

Det var så mit bidrag. Nu mangler blot Hans, Lars, Leif og Morten at vise en eller flere af deres præstationer i FRIBONDEN.



Benny

Sæsonens program (1989/90) er lagt, få en kopi hos Benny eller stjæl den fra opslagstavlen!



Tre points' forspring.

Nu har jeg været tæt på i flere år, og når det så endelig skal lykkes, skal det være med stil. Det besluttede jeg mig for allerede inden første runde af årets vinterturnering.

Det var klart, at der måtte laves noget om, for jeg havde også været blandt favoritterne de sidste par år uden at det havde givet bonus.

De tidligere år havde jeg gjort det "smarte", at jeg forberedte mig på modstanderne (1. c4 mod Lars og Søren, specialvarianter mod Stefan og andre med sort osv.), men det havde ikke givet den store succes, i modsætning til mine succeser i koordinerede turneringer.

Så jeg fandt ud af, at jeg i år ville spille mine normale åbninger, og i det hele være ligeglad med, hvem der sad på den anden side af brættet, og det gav altså bonus. Efter kort tid havde jeg lagt mig i spidsen, og det endelige resultat blev overbevisende, med remiser med sort mod Lars og Vonne, og gevinster i de øvrige 12 partier. 13 points og 3 points forspring til nr. 2, Morten. Remiserne kom på grund af min forud lagte taktik, for Lars og von Essens åbninger er de, jeg kun har remisvarianter parat mod, men hellere remis end spille noget, jeg ikke tror på, og så tabe.

Det bør ikke hæmme en klog spiller, at han har lidt mindre tid

end normalt, kun de, som spiller på rutinen i stedet for at tilpasse sig, får problemer, mener jeg. Men vi har altså i klubben nogle, der ikke endnu har nået at tilpasse sig, og på den konto fik jeg også en del points (ikke så meget på grund af tidnød, men mere på grund af generelt dårligere spil).

Og så er der jo også heldet. Jeg var ikke ude for at snyde nogen fra tabs- til gevinststilling, men det gav lidt ekstra, at modstanderen ikke så noget bestemt (jeg fik f.eks. nok to halve points for meget mod Stefan). Og de to store fejl, jeg lavede, var i to tykke gevinststillinger, og fik ingen betydning.

Endelig er det en fordel at være oplagt, og hvor jeg tidligere har været for ukoncentreret i klubben, fik jeg gjort noget ved dette, og var fuldt koncentreret i alle partierne.

Partierne kan læses i turneringsbogen, men jeg bringer her et udpluk. Det første er det korteste, jeg nogen sinde har spillet, og viser, hvordan jeg forberedte mig i år. Jeg ved, at Lars spiller en bestemt variant, og kigger så denne igennem inden jeg tager af sted til klubben. Så har jeg også lært lidt teori til brug andre steder.

Eivind - Lars.

1. e4 g6 2. d4 c5?! 3. dxc5! Da5+ 4.

Sc3 Lg7 5. Ld2 Dxc5 6. Sd5! Der truer allerede dronningfangst med 7. Lb4 og 8. Lb5, og hvid har efter min mening klar fordel på grund af sorts udsatte dronning, som ikke kan komme hjem fra sin skovtur. 6. . . Sa6 7. Sf3 Sf6? Tabstrækket! Teorien fortsætter 7...e6 8. Lc3 Lxc3 9. Sxc3, men sort er uhyggeligt svag på de sorte felter. 8. b4 Dd6 8...Dc6 9. c5. 9. Lf4 e5 9...De6 10. Sg5. 10. Lxe5 De6 11. Lxa6 Sxd5 12. Lxg7 og sort opgav. Så hurtigt går det altså ned ad bakke, hvis man ikke kan sin teori.

Det andet parti var sidste chance for min konkurrent, Morten, at nå op i nærheden af mig. Der er ikke de vilde kombinationer, men positionelt er det spændende som en slags ideernes kamp.

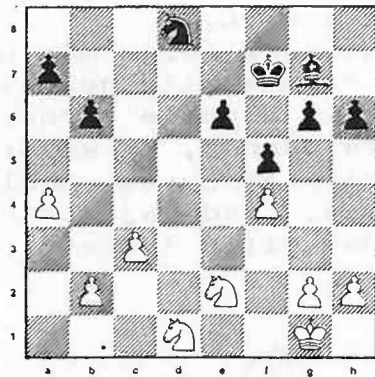
Morten - Eivind, 13. runde:

1. f4 c5 2. Sf3 g6 3. e3. Jeg stiller mig op til dragevarianten, hvis Morten skulle finde på at spille e4. Men så havde han jo ikke spillet 1. f4. Min opstilling er spillet for at komme ud af de alt for betrængte stier, og for at få en dynamisk stilling. 3. . . Lg7 4. Le2 Sc6 5. o-o d6 6. d3 e6?! Ved at rykke alle mine bønder frem får jeg en svag bondestilling, så det havde nok været bedre at fortsætte 6...Sh6 for at afvente, om e-bonden overhovedet skulle frem. Sådant spillede den jugoslaviske GM Ivkov da også i 1962. Styrken ved mit træk ligger

dog i, at springeren kommer til det bedre felt e7, og at jeg i højere grad kan flytte frem med bønderne som det passer mig - styrken i stillingen ligger i dens svaghed! 7. a4 Tb8 8. c3. Tager noget af charmen fra et sort b5, for Lg7 kan ikke presse mod b2, hvilket havde været tilfældet efter 8. Sc3. 8. . . Sge7 9. e4. Hvid vælger først side, og bestemmer sig for, hvilke bønder der skal frem. Morten lægger op til et kongeanreb, som jeg straks prøver at forhindre! Spillet er nu kommet ind i en åbning, jeg selv spiller med sort, med modsatte farver (fik du den?), nemlig 1. c4 e5 2. Sc3 d6 og 3...f5. Dette opdagede jeg dog ikke før Søren fortalte mig det efter partiet. 9. . . f5. Nu har jeg kompromitteret mig, og bondestillingen kan blive min eller hans død, for vi har begge svækket os for at svække modstanderen. Ideernes kamp! 10. Le3 b6. Der truede 11. e5! 11. Sa3 o-o 12. Dc2 Lb7 13. Sg5? Det træk forstår jeg ikke, planen er jo åbenbart ikke at følge op med 14. Db3 og tvinge sort til et forpligtigende træk som d5. På h3 laver den intet, og det er for dyr en pris at betale for at kunne opponere mod Lb7 med Le2-f3. 13. . . Dd7 14. Tad1 h6 15. Sh3 d5!? Jeg må spille aktivt for at undgå Lf3 og d4+e5. 16. Kh1 Tbd8 17. Lg1. Det er tydeligt, at han vil slå på d5 uden at give mig lov til at slå tilbage med springeren og følge op med e5, hvorefter

åbningen af centrum gavner mig, der har udviklet mine officerer bedst. Jeg har dog alligevel tænkt mig at slå med springeren og derefter hævde, at e6-bonden ikke er så svag igen. 17. . . Dc8 18. exd5 Sxd5. Ikke 18...exd5 19. d4 med en noget stiv stilling. Næ, jeg spiller på gevinst! 19. Sc4 Da8! Truer 20...Sxc3! fulgt af Sb4 og Lxg2 mat! 20. Lf3 Tfe8 21. d4. Det skal komme nu, da jeg ellers når at spille ...e5 med fordel. 21. . . cxd4 22. Lxd4? 22. cxd4 var tvunget, for at holde fast på e5. Men Morten var i tidnød, og så ikke mit svar. 22. . . Sdb4! Også godt til at forvirre ham. 23. Db3 Sxd4 24. Lxb7 Dxb7 25. Dxb4 Sc6. Jeg havde oprindeligt regnet med at kunne spille 25...Lf8 her, men hvid spiller jo bare 26. Sd6. 26. Db3 Dc7 27. Sg1 Kf7 28. Sge2. Den uheldige springer måtte væk fra h3, hvor den intet lavede, men den kan ikke komme tilbage til f3, (f4 er i slag) og må - igen - begive sig til et dårligt felt. 28. . . Txd1 29. Txd1 Td8 30. Txd8 Dxd8 31. Dc2 Dd5 32. Se3 Dd7 33. Kg1 Sd8! Den skal via b7 til c5 eller d6-e4. Sort har klar fordel. 34. Dd1?! Dxd1+ 35. Sxd1. Jeg mente, at slutspillet var vundet for sort, Morten troede remis, og byttede derfor damer. Men han har efter senere analyser givet mig ret: Sort står til gevinst! Hans officerer er meget aktive, og holder hvids springere passive, løberen er klart bedre end springere i denne stil-

ling, kongen kan trænge ind i hvert fald til d5, bønderne på kongefløjen er aktive.



35. . . Sb7 36. b4. Der truede jo 36...Sc5 med kig på a4. 36. . . Sd6 37. Kf2 e5 38. fxe5 Lxe5 39. h3 Ke6 40. Ke3 Kd5 41. Kd3 Sc4. En lang række naturlige træk har givet den sorte konge muligheden for at indtrænge via e4 eller c4, når hvids konge flytter. Og den må den gøre på et eller andet tidspunkt. 42. Sg1 Lf6 43. Sf3 g5 44. Sd2. Hvad er der at gøre? Ellers får jeg bare skabt en fribonde på kongefløjen. 44. . . Sxd2 45. Kxd2 Ke4 46. Sf2+. Han skulle lige til at spille 46. Se3, men så i tide 46...Lxc3+! 46. . . Kf4 47. Sh1 g4 48. hxg4 fxg4 49. Kd3 g3 50. c4 Le7! 51. Kc3 h5 52. a5 h4. En flot springer... 53. axb6 axb6 54. Kb3 Ke3 55. Ka4 Ke2 56. Kb5 Ld8 57. opgivet.

Klubmesterskabet var i hus!

Eivind

(fortsat fra s. 6)

Fremtidig må vi nok forsøge at få enslydende indlæg optaget i begge blade; så er der måske en mulighed for at læse i det ene blad hvad der ikke står i det andet, og omvendt; man må sno sig, sagde ålen.

Men jeg føler mig nærmest som en åndssvag, der er formastelig nok til at ville studere kvantefysik; bladene burde kort og godt sige til os: Kære venner, tryksvarten er dyr, og vi gider ikke skrive om jeres skaklort, rend os venligst i røven. Med højagtelse red.

Det ville i hvert fald være ærlig snak.

B.Gyldholm.



PROGRAM

Til og med onsdag den 23. august spilles hver uge TEMA-turnering, efter tilhørende teorigennemgang.

26/8 (lørdag) Friluftssarrangement foran Hyltebjerg Kirke kl 10 - 14. Mød op og vær med.

30/8 Simultan/foredrag ved årets klubmester
Tilmeldingsfrist for årets VT

6/9 Første tre runder af VS - Open



Fribonden udgives af Vanløse Skakklub, som spiller hver onsdag kl 19,45 i lokalerne i Menighedshuset, Ålekistevej 156, ved Vanløse Kirke.

Formand	Benny Petersen	02 22 26 37
Kasserer	Børge Gyldholm	01 74 35 21
Redaktion	Hans Nielsen	01 18 30 95
	Steen Schousboe	01 71 74 97
Klubbens giro		6 47 84 33